

Сообщение № 1  
о возможном установлении публичного сервитута

Руководствуясь статьей 39.42 Земельного кодекса Российской Федерации, Администрация Сысертского городского округа сообщает о возможном установлении публичного сервитута сроком на 49 лет для строительства и эксплуатации объекта электросетевого хозяйства: «Строительство КЛ 0,4 кВ от КЛ 0,4 кВ Липовая Еловая от ТП-7307 с установкой узла учета (электроснабжение ЭПУ-0,4 кВ, находящегося по адресу: Свердловская обл, Сысертский р-н, г. Сысерть, ул. Еловая, земельный участок № 2Б, К/№ 66:25:2702001:2481) (0,03 км, 1 т.у.)», находящегося в границах населенного пункта город Сысерть Сысертского городского округа Свердловской области, в отношении следующих частей земельных участков общей площадью – 82 кв.м:

1) части земельного участка, площадью 40 кв.м, с кадастровым номером 66:25:2702001:1784, площадью 467 кв.м, с видом разрешенного использования - земельные участки (территории) общего пользования, с категорией земель - земли населенных пунктов, расположенного по адресу: Свердловская область, Сысертский район, город Сысерть, улица Еловая;

2) части земельного участка, площадью 42 кв.м, с кадастровым номером 66:25:2702001:1814, площадью 9891 кв.м, с видом разрешенного использования - земельные участки (территории) общего пользования, с категорией земель - земли населенных пунктов, расположенного по адресу: Свердловская область, Сысертский район, город Сысерть, улица Еловая.

Ознакомиться с ходатайством об установлении публичного сервитута и прилагаемым к нему описанием местоположения границ публичного сервитута можно по адресу: 624022, Свердловская область, город Сысерть, улица Ленина, дом 35, актовый зал (1 этаж), в приемное время: вторник с 15-00 до 17-00 часов, описание местоположения границ публичного сервитута размещено на сайте Сысертского городского округа в сети Интернет: <http://admsysert.ru/mun-services/publicniy-servitut/message>.

Правообладатели земельных участков, в отношении которых испрашивается публичный сервитут, если их права (обременения права) не зарегистрированы в Едином государственном реестре недвижимости, могут обратиться с заявлением об учете их прав (обременений права) на земельные участки с приложением копий документов, подтверждающих эти права (обременения права) в Администрацию Сысертского городского округа по адресу: 624022, Свердловская область, город Сысерть, улица Ленина, дом 35, кабинет № 3, в приемное время: понедельник – пятница с 08-00 до 17-00 часов. Срок подачи заявления - в течение 15 (пятнадцати) дней со дня опубликования данного извещения.

# ГРАФИЧЕСКОЕ ОПИСАНИЕ

местоположения границ населенных пунктов, территориальных зон, особо охраняемых природных территорий, зон с особыми условиями использования территории

публичный сервитут под размещение объекта электросетевого хозяйства «Строительство КЛ 0,4 кВ от КЛ 0,4 кВ Липовая Еловая от ТП-7307 с установкой узла учета (электроснабжение ЭПУ-0,4 кВ, находящегося по адресу: Свердловская обл, Сысертский р-н, г. Сысерть, ул. Еловая, земельный участок № 2Б, К/№ 66:25:2702001:2481) (0,03 км, 1 т.у.)»

(наименование объекта, местоположение границ которого описано (далее - объект)

## Раздел 1

| Сведения об объекте |   |  |
|---------------------|---|--|
| N п/п               | Характеристики объекта  | Описание характеристик   |
| 1                   | 2   | 3  |
| 1                   | Местоположение объекта  | Свердловская область, Сысертский р-н, Сысерть г  |
| 2                   | Площадь объекта ± величина погрешности определения площади ( $P \pm \Delta P$ ), м² | 82 ± 3   |
| 3                   | Иные характеристики объекта   | <p>1. Публичный сервитут под размещение объекта электросетевого хозяйства «Строительство КЛ 0,4 кВ от КЛ 0,4 кВ Липовая Еловая от ТП-7307 с установкой узла учета (электроснабжение ЭПУ-0,4 кВ, находящегося по адресу: Свердловская обл, Сысертский р-н, г. Сысерть, ул. Еловая, земельный участок № 2Б, К/№ 66:25:2702001:2481) (0,03 км, 1 т.у.)» Действие публичного сервитута 49 лет</p> <p>2. «Строительство КЛ 0,4 кВ от КЛ 0,4 кВ Липовая Еловая от ТП-7307 с установкой узла учета (электроснабжение ЭПУ-0,4 кВ, находящегося по адресу: Свердловская обл, Сысертский р-н, г. Сысерть, ул. Еловая, земельный участок № 2Б, К/№ 66:25:2702001:2481) (0,03 км, 1 т.у.)»</p> |

## Раздел 2

| Сведения о местоположении границ объекта        |               |            |   |  |   |
|---|---------------|------------|---|--|---|
| 1. Система координат МСК 66                     |               |            |   |  |   |
| 2. Сведения о характерных точках границ объекта |               |            |   |  |   |
| Обозначение характерных точек границ            | Координаты, м |            | Метод определения координат характерной точки | Средняя квадратическая погрешность положения характерной точки (Mt), м | Описание обозначения точки на местности (при наличии) |
|   | X             | Y          |   |  |   |
| 1   | 2             | 3          | 4   | 5  | 6   |
| 1   | 354586.53     | 1545093.51 | Геодезический метод                           | 0.1  | -   |
| 2   | 354585.04     | 1545092.36 | Геодезический метод                           | 0.1  | -   |
| 3   | 354585.66     | 1545091.52 | Геодезический метод                           | 0.1  | -   |
| 4   | 354585.57     | 1545091.46 | Геодезический метод                           | 0.1  | -   |
| 5   | 354601.81     | 1545069.86 | Геодезический метод                           | 0.1  | -   |
| 6   | 354613.75     | 1545078.71 | Геодезический метод                           | 0.1  | -   |
| 7   | 354613.24     | 1545079.41 | Геодезический метод                           | 0.1  | -   |
| 8   | 354612.56     | 1545080.31 | Геодезический метод                           | 0.1  | -   |
| 9   | 354602.20     | 1545072.66 | Геодезический метод                           | 0.1  | -   |
| 1   | 354586.53     | 1545093.51 | Геодезический метод                           | 0.1  | -   |

| 3. Сведения о характерных точках части (частей) границы объекта |               |   |   |   |  |
|---|---------------|---|---|---|--|
| Обозначение<br>характерных<br>точек части<br>границы            | Координаты, м |   | Метод определения<br>координат характерной<br>точки | Средняя квадратическая<br>погрешность положения<br>характерной точки (Mt),<br>м | Описание<br>обозначения точки на<br>местности (при<br>наличии) |
|   | X             | Y |   |   |  |
| 1   | 2             | 3 | 4   | 5   | 6  |
| -   | -             | - | -   | -   | -  |

Раздел 3










| Сведения о местоположении измененных (уточненных) границ объекта |                               |   |   |   |   |   |   |
|--|-------------------------------|---|---|---|---|---|---|
| 1. Система координат МСК 66                                      |                               |   |   |   |   |   |   |
| 2. Сведения о характерных точках границ объекта                  |                               |   |   |   |   |   |   |
| Обозначение<br>характерных<br>точек границ                       | Существующие<br>координаты, м |   | Измененные<br>(уточненные)<br>координаты, м |   | Метод<br>определения<br>координат<br>характерной<br>точки | Средняя<br>квадратическая<br>погрешность<br>положения<br>характерной точки<br>(Mt), м | Описание<br>обозначения<br>точки на<br>местности (при<br>наличии) |
|  | X                             | Y | X   | Y |   |   |   |
| 1  | 2                             | 3 | 4   | 5 | 6   | 7   | 8   |
| -  | -                             | - | -   | - | -   | -   | -   |
| 3. Сведения о характерных точках части (частей) границы объекта  |                               |   |   |   |   |   |   |
| Обозначение<br>характерных<br>точек части<br>границы             | Существующие<br>координаты, м |   | Измененные<br>(уточненные)<br>координаты, м |   | Метод<br>определения<br>координат<br>характерной<br>точки | Средняя<br>квадратическая<br>погрешность<br>положения<br>характерной точки<br>(Mt), м | Описание<br>обозначения<br>точки на<br>местности (при<br>наличии) |
|  | X                             | Y | X   | Y |   |   |   |
| 1  | 2                             | 3 | 4   | 5 | 6   | 7   | 8   |
| -  | -                             | - | -   | - | -   | -   | -   |

План границ публичного сервитута



Масштаб 1:300

Условные обозначения

|   |  |
|---|--|
|  | Характерная точка границы публичного сервитута                                   |
|  | Надписи номеров характерных точек границы публичного сервитута                   |
|  | Граница публичного сервитута   |
|  | Граница охранной зоны, сведения о которой внесены в ЕГРН                         |
|  | Обозначение объекта электросетевого хозяйства                                    |
|  | Существующая часть границы земельного участка, сведения о котором внесены в ЕГРН |
|  | Надписи кадастрового номера земельного участка                                   |
|  | Граница кадастрового квартала  |
|  | Обозначение кадастрового квартала  |

Сообщение № 2  
о возможном установлении публичного сервитута

Руководствуясь статьей 39.42 Земельного кодекса Российской Федерации, Администрация Сысертского городского округа сообщает о возможном установлении публичного сервитута сроком на 49 лет для строительства и эксплуатации объекта электросетевого хозяйства: «ЛЭП ВЛ-10кВ для электроснабжения п. Заповедник», согласно Акту натурного технического обследования лесного участка от 27.06.2024 № 23, подготовленного ГКУ СО «Сысертское лесничество», площадь земель лесного фонда составляет 111282 кв.м, располагается на территории Сысертского лесничества, Кашинского участкового лесничества, Кашинского участка, в кварталах 16 части выделов (7, 8, 54, 56), выделы (13, 19, 20, 21, 26, 29, 40, 47), 17 части выделов (53, 91), выделы (51, 54), 21 части выделов (42, 43), выделы (2, 3, 5, 19, 30, 31, 40, 44), 24 выделы (17, 18, 19, 42, 43, 88, 90), 25 части выделов (62, 95), выделы (20, 22, 24, 25, 28, 29, 44, 45, 47, 48, 49, 50, 52, 53, 54, 55, 60, 70, 81, 86, 88, 89, 90, 91); Центрального участкового лесничества, урочища земли запаса «Кадниковское», в квартале 33 (часть выдела 8), в защитных, эксплуатационных лесах, расположенных в водоохранных зонах; леса, выполняющие функции защиты природных и иных объектов: леса, расположенные в зеленых зонах; ценных леса: нерестоохранные полосы лесов, в отношении следующих земель и частей земельных участков общей площадью – 119609 кв.м:

3) земель кадастровых кварталов 66:25:1325019, площадью 10869 кв.м и 66:25:2501004, площадью 6523 кв.м, государственная собственность на которые не разграничена, расположенных в границах Сысертского городского округа Свердловской области;

4) частей земельного участка, площадью 244 кв.м и 50 кв.м, с кадастровым номером 66:25:1325019:12, площадью 594 кв.м, с видом разрешенного использования - запас, с категорией земель - земли запаса, расположенного по адресу: Свердловская область, Сысертский район;

5) части земельного участка, площадью 32 кв.м, с кадастровым номером 66:25:1325019:11, площадью 1049 кв.м, с видом разрешенного использования - под объект инженерной инфраструктуры (воздушная линия 10 кВ для электроснабжения проектируемого дачного поселка на земельном участке с кадастровым номером 66:25:2721002:15), с категорией земель - земли промышленности, энергетики, транспорта, связи, радиовещания, телевидения, информатики, земли для обеспечения космической деятельности, земли обороны, безопасности и земли иного специального назначения, расположенного по адресу: Свердловская область, Сысертский район, примерно в 4 км севернее села Кашино;

6) части земельного участка, площадью 118 кв.м, с кадастровым номером 66:25:2501004:492, площадью 1125 кв.м, с видом разрешенного использования - под строительство объекта «Волоконно-оптическая линия связи (ВОЛС) с узлами привязки» в составе стройки «Административное здание Малоистокского ЛПУ МГ ООО Уралтрансгаз», с категорией земель - земли населенных пунктов, расположенного по адресу: Свердловская область, Сысертский район, село Кадниково;

7) части земельного участка, площадью 37 кв.м, с кадастровым номером 66:25:2501004:493, площадью 847 кв.м, с видом разрешенного использования - под объект инженерной инфраструктуры (воздушная линия 10 кВ для электроснабжения проектируемого дачного поселка на земельном участке с кадастровым номером 66:25:2721002:15), с категорией земель - земли населенных пунктов, расположенного по адресу: Свердловская область, Сысертский район, примерно в 4 км севернее села Кашино;

8) части единого землепользования, площадью 101736 кв.м, с кадастровым номером 66:25:0000000:154 (входящий кадастровый номер земельного участка 66:25:2703001:296), площадью 1090600497 кв.м, с видом разрешенного использования – для ведения лесного хозяйства, с категорией земель - земли лесного фонда, расположенного по адресу: Свердловская область, Сысертский район.

Ознакомиться с ходатайством об установлении публичного сервитута и прилагаемым к нему описанием местоположения границ публичного сервитута можно по адресу: 624022, Свердловская область, город Сысерть, улица Ленина, дом 35, актовый зал (1 этаж), в приемное время: вторник с 15-00 до 17-00 часов, описание местоположения границ публичного сервитута размещено на сайте Сысертского городского округа в сети Интернет: <http://admsysert.ru/mun-services/publicniy-servitut/message>.

Правообладатели земельных участков, в отношении которых испрашивается публичный сервитут, если их права (обременения права) не зарегистрированы в Едином государственном реестре недвижимости, могут обратиться с заявлением об учете их прав (обременений права) на земельные участки с приложением копий документов, подтверждающих эти права (обременения права) в Администрацию Сысертского городского округа по адресу: 624022, Свердловская область, город Сысерть, улица Ленина, дом 35, кабинет № 3, в приемное время: понедельник – пятница с 08-00 до 17-00 часов. Срок подачи заявления - в течение 15 (пятнадцати дней) со дня опубликования данного извещения.

**ГРАФИЧЕСКОЕ ОПИСАНИЕ**  
местоположения границ населенных пунктов, территориальных зон, особо охраняемых  
природных территорий, зон с особыми условиями использования территории  
Публичный сервитут для размещения объекта электросетевого хозяйства: «ЛЭП ВЛ-10кВ для электроснабжения п. Заповедник»  
(наименование объекта, местоположение границ которого описано (далее - объект)

**Раздел 1**

| Сведения об объекте |   |  |
|---------------------|---|--|
| N п/п               | Характеристики объекта  | Описание характеристик   |
| 1                   | 2   | 3  |
| 1                   | Местоположение объекта  | Свердловская область, Сысертский р-н   |
| 2                   | Площадь объекта ± величина погрешности определения площади ( $P \pm \Delta P$ ), м² | 119609 ± 605   |
| 3                   | Иные характеристики объекта   | 1. Публичный сервитут для размещения объекта электросетевого хозяйства: «ЛЭП ВЛ-10кВ для электроснабжения п. Заповедник» |

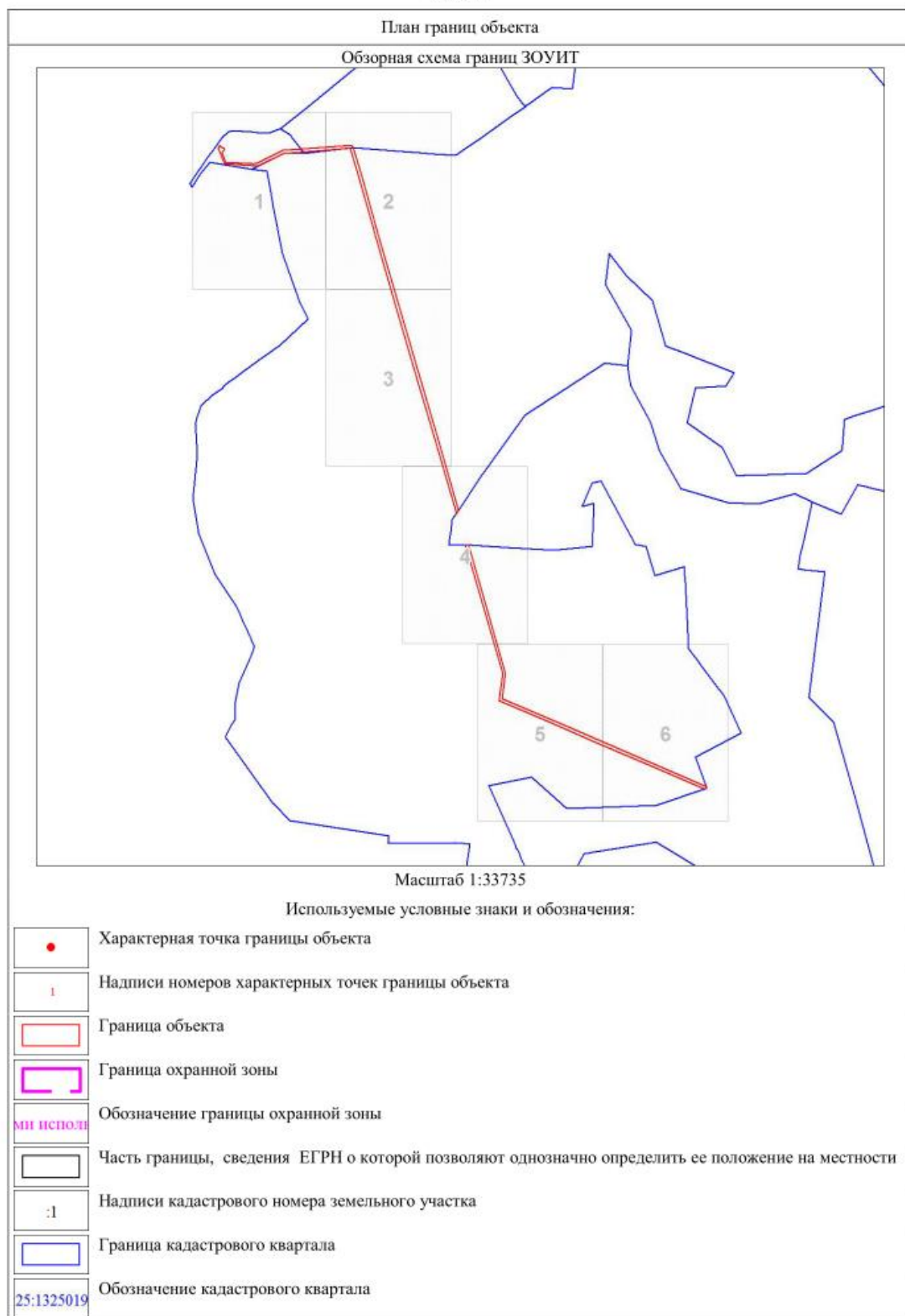
**Раздел 2**

| Сведения о местоположении границ объекта        |               |            |   |   |  |
|---|---------------|------------|---|---|--|
| 1. Система координат МСК-66, зона 1             |               |            |   |   |  |
| 2. Сведения о характерных точках границ объекта |               |            |   |   |  |
| Обозначение<br>характерных<br>точек границ      | Координаты, м |            | Метод определения<br>координат характерной<br>точки | Средняя<br>квадратическая<br>погрешность<br>положения<br>характерной точки<br>(Mt), м | Описание<br>обозначения точки<br>на местности (при<br>наличии) |
|   | X             | Y          |   |   |  |
| 1   | 2             | 3          | 4   | 5   | 6  |
| 1   | 357263.29     | 1553421.60 | Геодезический метод                                 | 0.5   | -  |
| 2   | 357446.40     | 1552997.07 | Геодезический метод                                 | 0.5   | -  |
| 3   | 357618.34     | 1553019.80 | Геодезический метод                                 | 0.5   | -  |
| 4   | 358008.09     | 1552905.64 | Геодезический метод                                 | 0.5   | -  |
| 5   | 358483.12     | 1552769.16 | Геодезический метод                                 | 0.5   | -  |
| 6   | 358483.04     | 1552748.36 | Геодезический метод                                 | 0.5   | -  |
| 7   | 357616.77     | 1552999.42 | Геодезический метод                                 | 0.5   | -  |
| 8   | 357434.03     | 1552975.26 | Геодезический метод                                 | 0.5   | -  |
| 9   | 357289.13     | 1553311.19 | Геодезический метод                                 | 0.5   | -  |
| 10  | 357150.36     | 1553632.92 | Геодезический метод                                 | 0.5   | -  |
| 11  | 356980.91     | 1554025.77 | Геодезический метод                                 | 0.5   | -  |
| 12  | 356834.71     | 1554365.50 | Геодезический метод                                 | 0.5   | -  |
| 13  | 356839.36     | 1554379.20 | Геодезический метод                                 | 0.5   | -  |
| 14  | 356852.35     | 1554374.54 | Геодезический метод                                 | 0.5   | -  |
| 15  | 357083.36     | 1553838.75 | Геодезический метод                                 | 0.5   | -  |
| 1   | 357263.29     | 1553421.60 | Геодезический метод                                 | 0.5   | -  |
|   |               |            |   |   | -  |
| 16  | 361185.10     | 1551088.82 | Геодезический метод                                 | 0.5   | -  |
| 17  | 361181.79     | 1551090.62 | Геодезический метод                                 | 0.5   | -  |
| 18  | 361179.48     | 1551093.66 | Геодезический метод                                 | 0.1   | -  |
| 19  | 361172.18     | 1551103.28 | Геодезический метод                                 | 0.5   | -  |
| 20  | 361168.97     | 1551107.61 | Геодезический метод                                 | 0.5   | -  |
| 21  | 361167.03     | 1551110.23 | Геодезический метод                                 | 0.5   | -  |
| 22  | 361165.45     | 1551112.37 | Геодезический метод                                 | 0.5   | -  |
| 23  | 361164.77     | 1551113.28 | Геодезический метод                                 | 0.5   | -  |
| 24  | 361160.29     | 1551119.33 | Геодезический метод                                 | 0.5   | -  |
| 25  | 361136.59     | 1551100.90 | Геодезический метод                                 | 0.5   | -  |
| 26  | 361070.48     | 1551126.61 | Геодезический метод                                 | 0.5   | -  |

| Сведения о местоположении границ объекта                        |               |            |   |   |  |
|---|---------------|------------|---|---|--|
| 1. Система координат МСК-66, зона 1                             |               |            |   |   |  |
| 2. Сведения о характерных точках границ объекта                 |               |            |   |   |  |
| Обозначение<br>характерных<br>точек границ                      | Координаты, м |            | Метод определения<br>координат характерной<br>точки | Средняя<br>квадратическая<br>погрешность<br>положения<br>характерной точки<br>(Mt), м | Описание<br>обозначения точки<br>на местности (при<br>наличии) |
|   | X             | Y          |   |   |  |
| 27  | 361063.69     | 1551301.53 | Геодезический метод                                 | 0.5   | -  |
| 28  | 361047.92     | 1551294.69 | Геодезический метод                                 | 0.5   | -  |
| 29  | 361060.97     | 1551119.57 | Геодезический метод                                 | 0.5   | -  |
| 30  | 361166.63     | 1551077.43 | Геодезический метод                                 | 0.5   | -  |
| 31  | 361169.01     | 1551078.89 | Геодезический метод                                 | 5   | -  |
| 32  | 361172.28     | 1551080.92 | Геодезический метод                                 | 0.5   | -  |
| 33  | 361174.55     | 1551082.31 | Геодезический метод                                 | 5   | -  |
| 34  | 361177.38     | 1551084.06 | Геодезический метод                                 | 0.5   | -  |
| 35  | 361179.55     | 1551085.40 | Геодезический метод                                 | 1.5   | -  |
| 16  | 361185.10     | 1551088.82 | Геодезический метод                                 | 0.5   | -  |
|   |               |            |   |   | -  |
| 36  | 361047.09     | 1551305.85 | Геодезический метод                                 | 0.5   | -  |
| 37  | 361063.19     | 1551314.42 | Геодезический метод                                 | 0.5   | -  |
| 38  | 361062.52     | 1551331.76 | Геодезический метод                                 | 0.5   | -  |
| 39  | 361151.04     | 1551514.85 | Геодезический метод                                 | 0.5   | -  |
| 40  | 361165.49     | 1551691.72 | Геодезический метод                                 | 0.5   | -  |
| 41  | 361189.17     | 1551981.57 | Геодезический метод                                 | 0.5   | -  |
| 42  | 361169.68     | 1551987.44 | Геодезический метод                                 | 0.5   | -  |
| 43  | 360973.63     | 1552047.62 | Геодезический метод                                 | 0.5   | -  |
| 44  | 360586.00     | 1552154.91 | Геодезический метод                                 | 0.5   | -  |
| 45  | 359676.91     | 1552421.76 | Геодезический метод                                 | 0.5   | -  |
| 46  | 359137.02     | 1552578.96 | Геодезический метод                                 | 0.5   | -  |
| 47  | 358717.99     | 1552700.84 | Геодезический метод                                 | 0.5   | -  |
| 48  | 358710.28     | 1552695.70 | Геодезический метод                                 | 0.5   | -  |
| 49  | 358696.06     | 1552686.21 | Геодезический метод                                 | 0.5   | -  |
| 50  | 359138.36     | 1552557.74 | Геодезический метод                                 | 0.5   | -  |
| 51  | 359571.04     | 1552431.88 | Геодезический метод                                 | 0.5   | -  |
| 52  | 360097.04     | 1552277.60 | Геодезический метод                                 | 0.5   | -  |
| 53  | 360573.14     | 1552139.66 | Геодезический метод                                 | 0.5   | -  |
| 54  | 360591.86     | 1552135.06 | Геодезический метод                                 | 0.5   | -  |
| 55  | 360968.05     | 1552028.41 | Геодезический метод                                 | 0.5   | -  |
| 56  | 361168.09     | 1551966.18 | Геодезический метод                                 | 0.5   | -  |
| 57  | 361163.30     | 1551902.21 | Геодезический метод                                 | 0.5   | -  |
| 58  | 361145.24     | 1551687.98 | Геодезический метод                                 | 0.5   | -  |
| 59  | 361131.40     | 1551519.50 | Геодезический метод                                 | 0.5   | -  |
| 60  | 361044.52     | 1551340.47 | Геодезический метод                                 | 0.5   | -  |
| 61  | 361046.77     | 1551310.18 | Геодезический метод                                 | 0.5   | -  |
| 36  | 361047.09     | 1551305.85 | Геодезический метод                                 | 0.5   | -  |
| 3. Сведения о характерных точках части (частей) границы объекта |               |            |   |   |  |
| Обозначение<br>характерных<br>точек части<br>границы            | Координаты, м |            | Метод определения<br>координат характерной<br>точки | Средняя квадратическая<br>погрешность положения<br>характерной точки (Mt),<br>м       | Описание<br>обозначения точки на<br>местности (при<br>наличии) |
|   | X             | Y          |   |   |  |
| 1   | 2             | 3          | 4   | 5   | 6  |
| -   | -             | -          | -   | -   | -  |

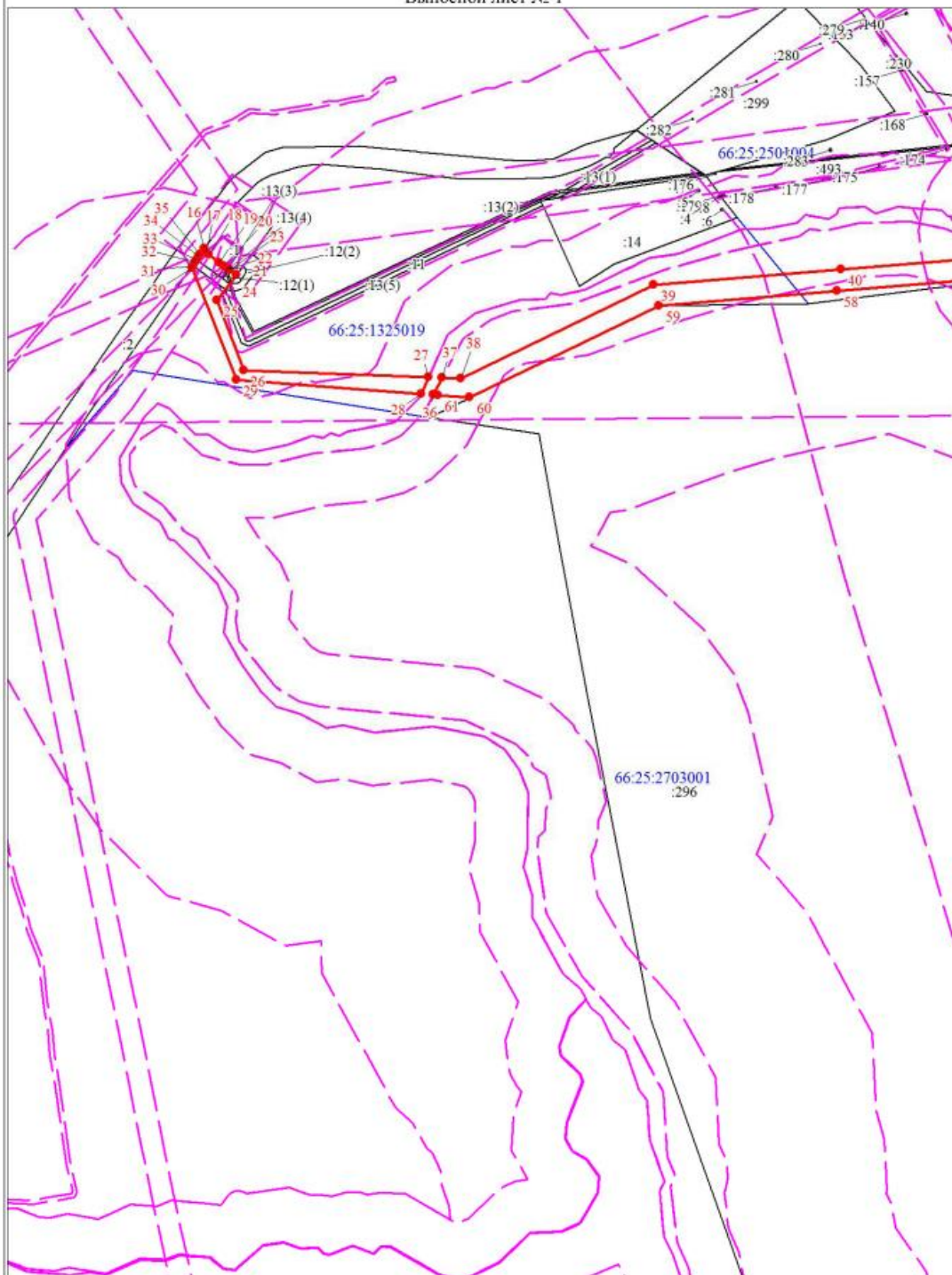


| Сведения о местоположении измененных (уточненных) границ объекта |                               |   |   |   |   |   |   |
|--|-------------------------------|---|---|---|---|---|---|
| 1. Система координат МСК-66, зона 1                              |                               |   |   |   |   |   |   |
| 2. Сведения о характерных точках границ объекта                  |                               |   |   |   |   |   |   |
| Обозначение<br>характерных<br>точек границ                       | Существующие<br>координаты, м |   | Измененные<br>(уточненные)<br>координаты, м |   | Метод<br>определения<br>координат<br>характерной<br>точки | Средняя<br>квадратическая<br>погрешность<br>положения<br>характерной точки<br>(Mt), м | Описание<br>обозначения<br>точки на<br>местности (при<br>наличии) |
|  | X                             | Y | X   | Y |   |   |   |
| 1  | 2                             | 3 | 4   | 5 | 6   | 7   | 8   |
| -  | -                             | - | -   | - | -   | -   | -   |
| 3. Сведения о характерных точках части (частей) границы объекта  |                               |   |   |   |   |   |   |
| Обозначение<br>характерных<br>точек части<br>границы             | Существующие<br>координаты, м |   | Измененные<br>(уточненные)<br>координаты, м |   | Метод<br>определения<br>координат<br>характерной<br>точки | Средняя<br>квадратическая<br>погрешность<br>положения<br>характерной точки<br>(Mt), м | Описание<br>обозначения<br>точки на<br>местности (при<br>наличии) |
|  | X                             | Y | X   | Y |   |   |   |
| 1  | 2                             | 3 | 4   | 5 | 6   | 7   | 8   |
| -  | -                             | - | -   | - | -   | -   | -   |



### План границ объекта

Выносной лист № 1



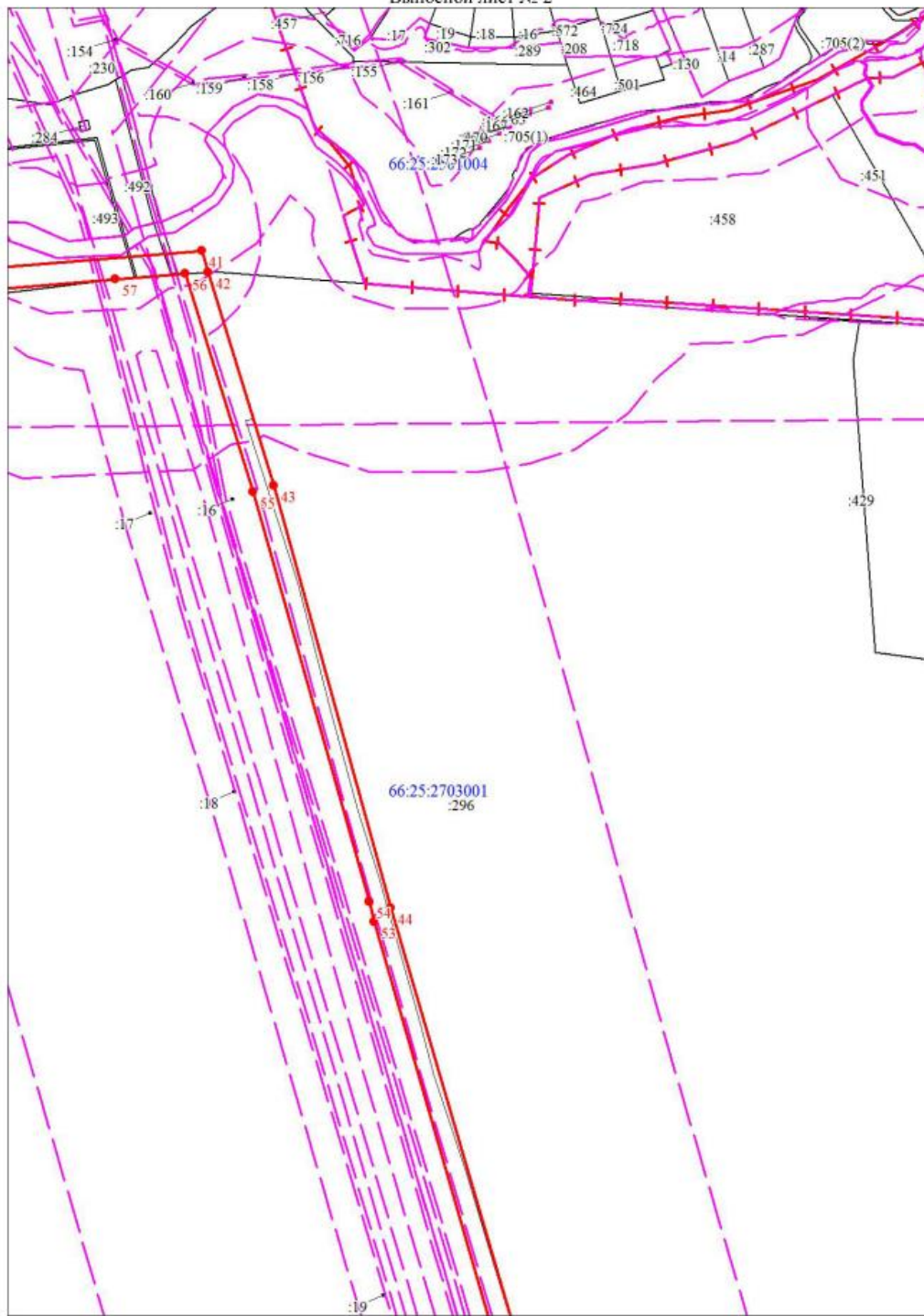
Масштаб 1:5000

Используемые условные знаки и обозначения:

Условные обозначения представлены на листе 4

## План границ объекта

Выносной лист № 2



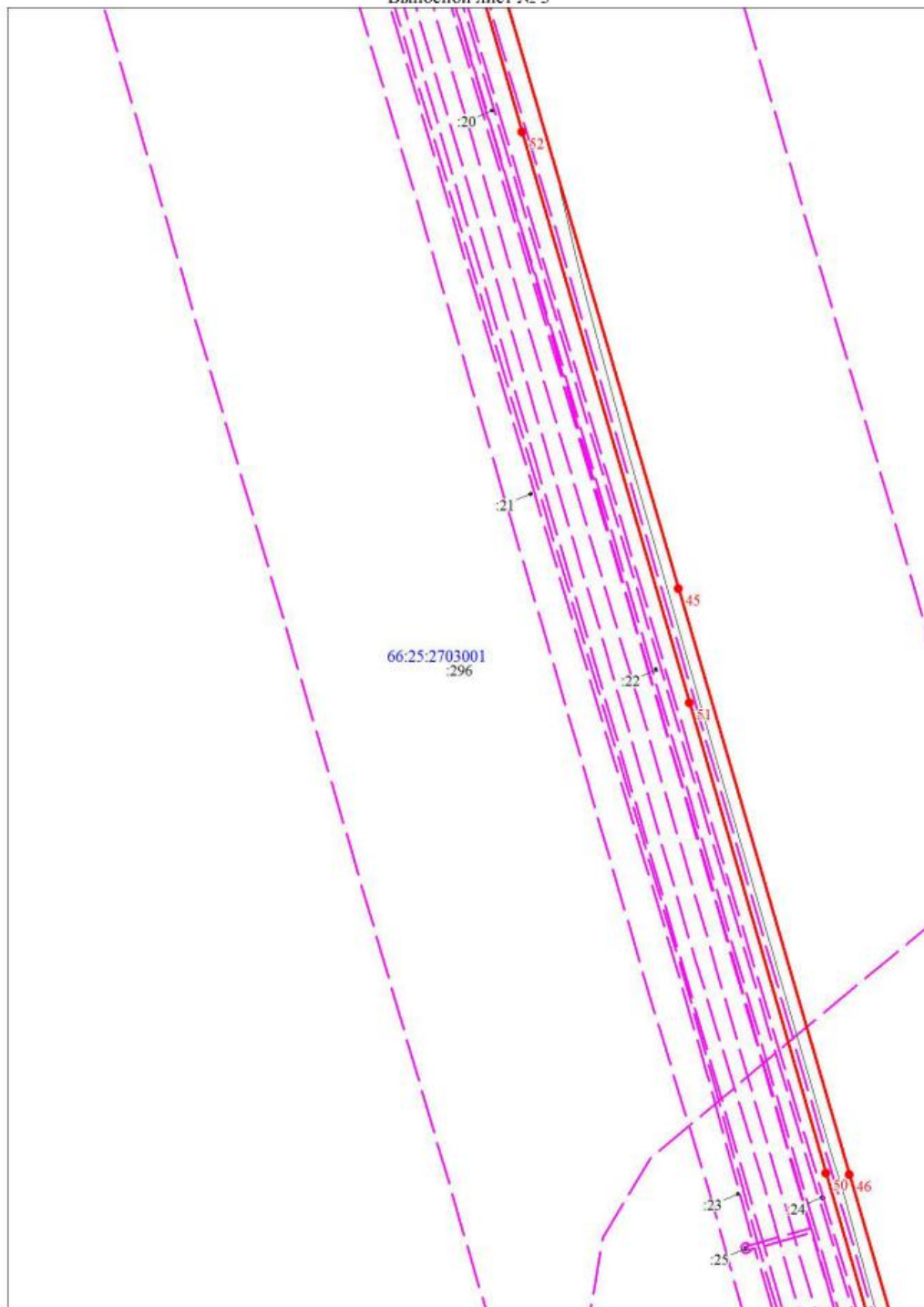
Масштаб 1:5000

Используемые условные знаки и обозначения:

Условные обозначения представлены на листе 4

План границ объекта

Выносной лист № 3



Масштаб 1:5000

Используемые условные знаки и обозначения:

Условные обозначения представлены на листе 4



План границ объекта

Выносной лист № 4



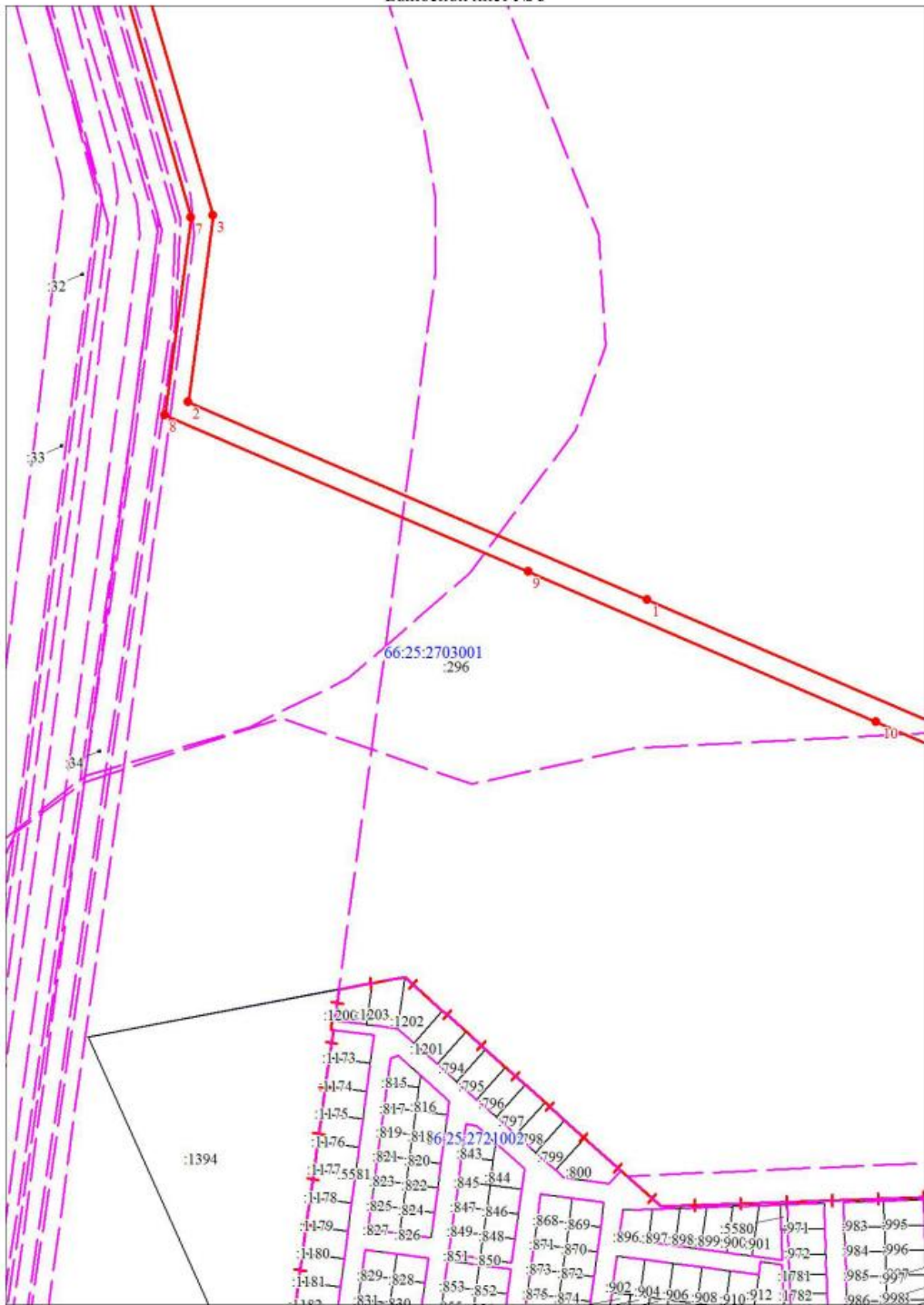
Масштаб 1:5000

Используемые условные знаки и обозначения:

Условные обозначения представлены на листе 4

### План границ объекта

Выносной лист № 5



Масштаб 1:5000

Используемые условные знаки и обозначения:

Условные обозначения представлены на листе 4





| Текстовое описание местоположения границ объекта |          |                              |
|--|----------|------------------------------|
| Прохождение границы                              |          | Описание прохождения границы |
| от точки   | до точки |                              |
| 1  | 2        | 3                            |
| -  | -        | -                            |